

## ***LA GRAFOLOGÍA Y APRENDIZAJE: POSIBILIDAD DE DETECCIÓN DE LA FORMA DE APRENDER A TRAVÉS DE LA ESCRITURA***

*José Carlos Montalbán García*  
*jcmontalban@gmail.com*

### ***Resumen:***

En más de una ocasión, con toda seguridad, los que nos dedicamos a la noble tarea de "intentar enseñar" nos hemos planteado cuestiones como porqué tal alumno aprende tan rápido, porqué el otro es tan hábil en algunas cosas y tiene tantas dificultades a la hora de hacer algo que a priori aparece como sencillo.

Le damos vueltas y nos volvemos hacia nuestra tarea con el afán de mejorar como meta de nuestra tarea docente desde un mayor y mejor conocimiento de nuestra tarea docente, Alonso (2008)

El planteamiento desde los estilos de aprendizaje nos lleva a daros cuenta de que cada uno de nuestros alumnos se mueve en un contexto concreto aunque diverso, culturalmente, familiarmente, socialmente,... vivido y experimentado de modo diferente por cada persona. De ese cúmulo de situaciones, experiencias y aprendizajes surge una personalidad distinta a la de la persona que está al lado y por haber evolucionado en ese sentido y no en otro, va enfrentar la tarea de aprender / enseñar de una forma y no de otra.

La Grafología lo que nos va a permitir es hacer una especie de retrato robot desde el que poder intuir las principales características de la personalidad del escritor y por tanto, si somos capaces de tenerlas presentes a la hora de enseñar-aprender, estaremos mejorando nuestras respuestas a las situaciones que se nos plantean, seremos más eficaces. Y esto que puede verse como válido para la escuela, puede darse como cierto en la empresa, desde su organización hasta su planificación de formación.

***Palabras-Clave:*** *Grafología, estilos de aprendizaje, personalidad, escuela, empresa, formación, educación, adecuación.*

### **THE GRAPHOLOGY AND LEARNING: POSSIBILITY OF DETECTION OF THE FORM TO LEARN THROUGH THE HANDWRITING**

**Abstract:** With all security we have asked ourselves why does one student learn so fast, why the other is so skilled in some things and has so many difficulties to do something which a priori appears to be simple.

What we must reach in our task of teaching, is to have more and better knowledge of our task, Alonso (2008); and the learning styles are conditioned by the specific context each of the students lives in, which is lived different by each one. The

particular personality that rises up in each context, will make us FACE the task of learning/teaching in ONE OR another way.

The Grafology will allow us to make a kind of robot portrait of the personality of the writer and, if we are able to manage them at the time of teaching - learning, we will be improving our responses to situations that arise, we will be more effective. And this can be valid for the school and also in the companys, from their organization to their planning training.

**key words:** Graphology, learning styles, personality, school, company, formation, education.

## 1. Introducción

En la sociedad en la que vivimos se mira a la escuela como un agente fundamental para llevar a cabo el proceso de humanización. Avanzar en este proceso le va a suponer a la institución educativa (a todos los agentes que en ella intervienen) jugar las cartas de modo que las personas vayan alcanzando un desarrollo pleno si no quiere contemplar cómo se perpetua la dependencia de una mayoría –la que no tiene medios ni recursos - a una minoría que los posee.

En este contexto se puede entroncar otra reflexión sobre la educación, o mejor sobre cómo se aprende. Me refiero a que al abordar los estilos de aprendizaje, veremos “predominancias” de tal o cual estilo, lo que da por supuesto la presencia los demás. Aún así, al igual que se observa en la escritura de las personas, partimos de la base cierta de que toda persona evoluciona, cambia, y de que al tiempo, nada es químicamente puro y mucho menos las personas dicho de modo coloquial y por todos entendible.

Tampoco nos resulta extraña la inercia a “encasillar”, a “clasificar” a las personas conforme a los criterios elegidos; es una reacción muy humana aunque sepamos que nada está más alejado de la realidad que ese tipo de compartimentos estancos.

Hablar por tanto de estilos de aprendizaje supone hablar de un proceso activo en el cual el receptor (alumno) va a procesar y a elaborar esa información que le llega, pero de modo que cada uno va a hacerlo conforme a sus propias características y condicionado por el contexto en que la acción tenga lugar.

Hacer constar también que exactamente igual que nos estamos centrando en el alumno, podríamos observar al docente, y seguramente encontraríamos un paralelismo notable entre el modo cómo aprendió (el docente) y el cómo tenderá a comportarse en las situaciones concretas (así enseñará).

Cuando al aprendizaje lo encaramos con este enfoque, conforme a este marco conceptual, estaremos en mejor disposición de entender determinados comportamientos y actitudes que observamos en el aula (en nuestro alumnado) y de paso, si estamos alerta, podemos desarrollar estrategias más adecuadas y eficaces en un determinado momento (los docentes).

## 2. Distintas posibilidades de enfoque

El abanico de posibilidades de aproximarse al tema de la educación es amplio y la bibliografía al respecto enorme. Lógicamente, según sean las hipótesis, así será la aproximación y dependerá del ángulo desde el que se mire así serán las conclusiones. No pretenderé meterme en ellas, solo iré como las mariposas picoteando de flor en flor, no por ello superficialmente.

Bastaría buscar en los correspondientes boletines oficiales de los estados (de cualquier estado) donde están editadas las respectivas leyes de educación para que esas palabras grandisonantes aparezcan. Habría que hilar muy fino sin embargo, para ver en esas propuestas curriculares reflejos de las diferentes características que se ponen de manifiesto según el enfoque de los estilos de aprendizaje.

En un intento de evitar meternos en ese tipo de planteamientos y abordar el tema desde otra perspectiva se puede tomar como punto de partida aquel en el que se habla de que la educación desde siempre ha sido considerada como uno de los motores del desarrollo y evolución de la humanidad.

No se deberían perder ni mucho menos de vista aspectos relevantes como son el que se da todo proceso educativo sucede en un contexto socio-político, económico, cultural e históricos determinados, y por ende va a reflejar la ideología de la época (marcada por la ideología que esté en el poder incluso a nivel local), con ideas, filosofías, creencias y valores, ... y sin ningún género de duda va a estar orientada la educación a dar respaldo a la ideología dominante para que se mantenga. Los medios de comunicación, (en la mayoría de los casos influenciados también por los gobiernos de turno), van a poner su granito de arena en este sentido.

El inicio debería pues colocarse en el YO. El Yo va a recibir directa o indirectamente la incidencia de muchos factores, se va a desarrollar en unas determinadas coordenadas socio-político-culturales y económicas (Fig.1), va a integrar múltiples factores de una forma concreta, diferente, única, lo que unido a la carga genética (herencia), va a evolucionar y a dar como resultado una determinada *personalidad* (temperamento + carácter) (Fig.2).

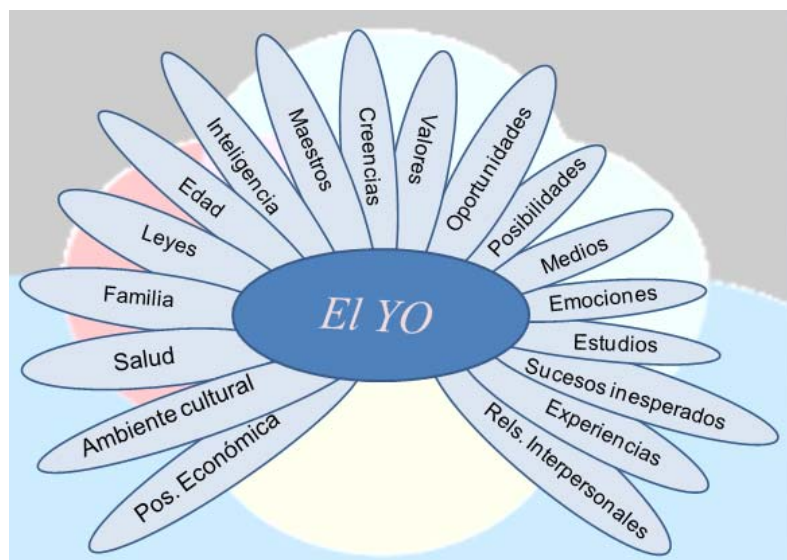


Fig 1. El yo y factores que inciden sobre él.



Fig. 2 La personalidad, lo que somos, lo que hacemos, lo que sentimos, ...

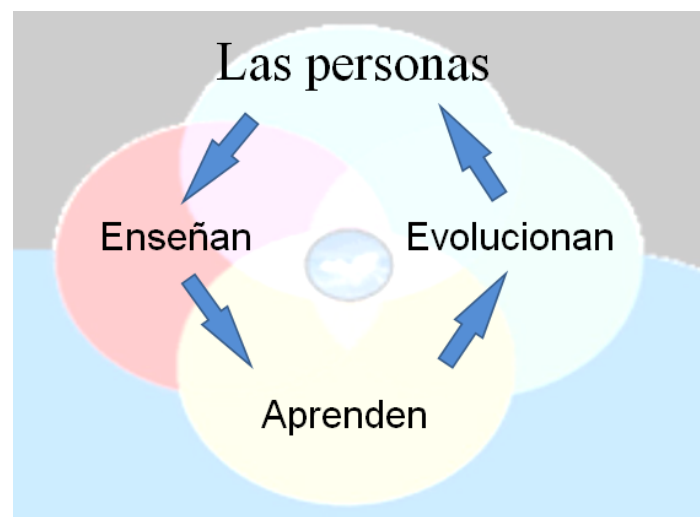


Fig. 3 en continua evolución.

Es importante pues según lo apuntado tener muy presente el verdadero propósito que mueve al legislador ser capaz de ver qué se busca conseguir y qué queda oculto detrás de la forma-redacción de los objetivos generales, de los principios y de su terminología empleada (palabras como "persona", "integral", "desarrollo",....).

En muchos lugares por la falta de capacidad dialogante y/o por el atrincheramiento en las posturas ideológicas, se pone de manifiesto la incapacidad de conseguir un pacto por la educación contemplándola como algo lo suficientemente serio e importante como para no supeditarla a los resultados de las urnas.

Este planteamiento no es tan simple dado que, como también la escuela recibe influencias múltiples o mejor, multifactoriales, factores que en ocasiones van a

convertirse en elementos que obstaculizan y/o dificultan el proceso de enseñanza-aprendizaje.

El prisma ofrece más posibilidades, una de ellas la que contempla en su planteamiento las valoraciones psicopedagógicas, por decirlo de algún modo. Simplificándolo demasiado y solo para que nos sirva como modo de aclarar este enfoque, diría que se trataría de hacer un diagnóstico de la situación.

Esta a los maestros nos resulta especialmente familiar y somos muy dados a este tipo de valoraciones (fruto la mayoría de las veces de la experiencia más que de una valoración psicopedagógica sería realizada por profesionales). Bastan unas cuantas sesiones de clase para que nos hagamos ya una idea, para que establezcamos una clasificación, para que juzguemos lo que tenemos ante nosotros. La ventaja es que la experiencia nos dice que hay un porcentaje alto de acierto. La desventaja es que cometemos serios errores y terminamos considerando una hiperactividad lo que no pasa de ser un mal comportamiento.

Tomado con rigor, el tema del “psicodiagnóstico” vendría a ser aquel enfoque que busca aportar información y/o enfatizar aquellos términos educacionales y psicológicos sobre los que llevar a cabo una planificación educativa “más especializada” (si sirve de este modo) y en la que se van a poner, de manera más palpable, aquellos aspectos deficitarios en los procesos de enseñanza aprendizaje. Sería poner a la vista “aquello de lo que adolecen nuestros educandos”, deficiencias que son acumulativas y que suelen desembocar en dificultades más o menos serias en el proceso de enseñanza aprendizaje.

Estas deficiencias serían las que van a dar como resultado personas que presentan alteraciones significativas, escasez de resultados y bajo rendimiento escolar sin que en la base de las mismas estén el retraso mental, minusvalías sensorio-motrices ni carencias afectivo-emocionales severas.

En las constituciones de los pueblos, y por ende las leyes de educación, aparecen como primeras consideraciones las de la igualdad de todos, es decir, que por ley se busca que todos sean iguales ante la ley y que nadie pueda ser discriminado por razón de..... . La traducción que de esto se hace luego en las leyes educativas queda explicitada como “igualdad de oportunidades”, es decir, dotar de más medios a los más desfavorecidos para que queden compensadas esas carencias

Por cierto, cada día son más los alumnos con dificultades de aprendizaje (a todo esto me referiré mas tarde), las peticiones de más especialistas en PT en los centros, los ratios más pequeños para una mejor atención, mayor número de adaptaciones curriculares, etc. Pero ¿es la solución o solo pensamos que sí?

### **3. La Grafología y la enseñanza-aprendizaje**

Aquí es donde quería llegar, a la Grafología como instrumento válido dentro de la escuela y de todos aquellos ámbitos en los que aprender y enseñar, gestionar saberes y conocimientos sea importante como puede verse en Zamora (2006).

### a. Neurofisiología de la escritura.

Vamos a hacer un pequeño previo. Hacer la pregunta de cómo escribimos tendría como respuesta algo como que el cerebro, por medio de ordenes, neurotransmisores y demás, hace que las manos se muevan, que sujeten el útil, y que se desplacen por el papel dejando unas marcas más o menos profundas en él.

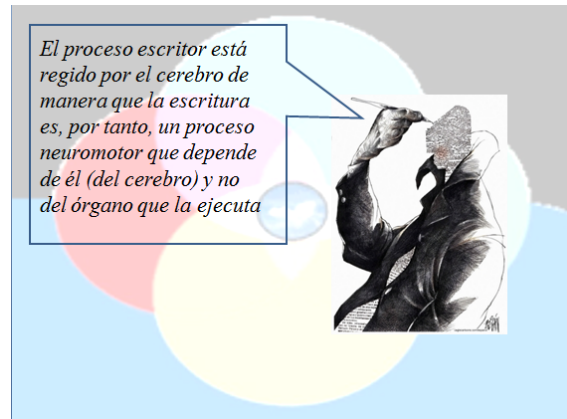


Fig 4. El cerebro rige.

Si quisiéramos dar una mayor explicación deberíamos hablar de que la escritura es el fruto de una serie de flujos de sustancias químicas que pululan por entre las conexiones neuronales y que el cerebro (que es como la CPU) coordina y controla los movimientos de las manos con las aportaciones de los ojos, etc. etc.

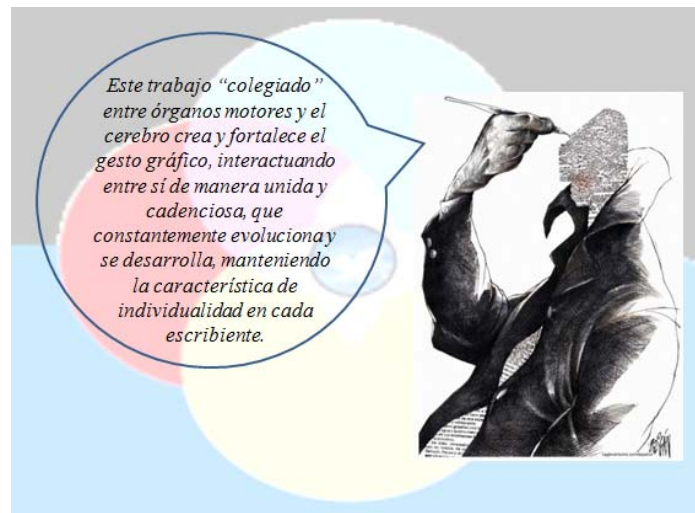


Fig. 5 Trabajo "colegiado".

Fisiológicamente hablando, los sectores que ejecutan la escritura son una serie de órganos voluntarios, que constituyen el sistema motor e incluyen los dedos, mano, muñeca, brazo, antebrazo, hombro. El que la dirige es el cerebro, (gran desconocido para nosotros, la prueba esta en que escribimos y no pensamos que es él quien dirige el proceso). Se compone de los nervios, conexiones, transmisores de ida y vuelta que son los responsables de las contracciones y extensiones musculares más

o menos automáticas. Este trabajo “colegiado” entre órganos motores y el cerebro crea y fortalece el gesto gráfico, interactuando entre sí de manera unida y cadenciada, que constantemente evoluciona y se desarrolla, manteniendo la característica de individualidad en cada escribiente.

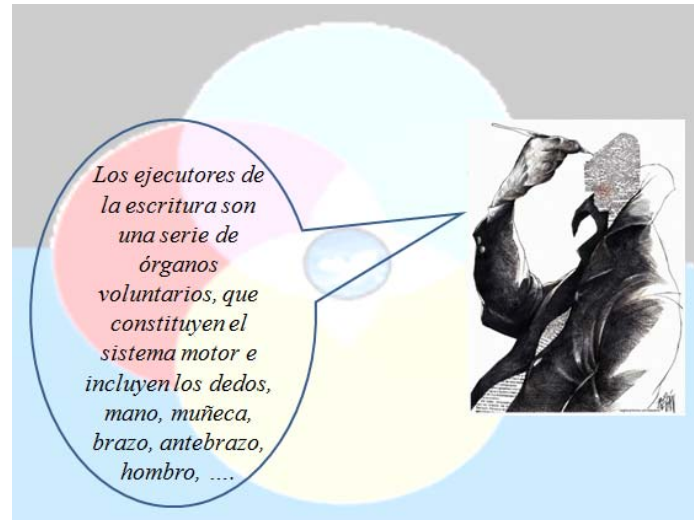


Fig 6. Ejecución.

Siguiendo a Serratrice, G., Habib (1997), aunque no sea específico de estos autores, el centro gráfico se localiza en la actividad frontal del cerebro. El proceso escritor está regido por el cerebro de manera que la escritura es, por tanto, un proceso neuromotor que depende del cerebro y no del órgano que la ejecuta. La teoría de Ramón y Cajal sobre la plasticidad neuronal apoyaría este comentario y quedaría más de manifiesto en las personas que escriben con los pies o con la mano no habitual tras sufrir amputaciones.

#### **b. Aplicaciones y alcance de la Grafología en el campo pedagógico.**

La amplitud de campos de aplicación del análisis grafológico-pericial resulta de la enorme gama de gestos o expresiones escriturales que un individuo puede expresar. Existe una gran riqueza de elementos de análisis. La grafología visualiza y analiza cómo se ve la persona a sí misma, cuál es su estado interno, cómo nos afecta el pasado, cuáles son nuestras potencialidades y debilidades, cómo nos ve el entorno y cómo nos relacionamos con él Vels (1991).

El análisis de la escritura describe con abundancia de detalles lo que piensa, siente y cree el escribiente. El tratamiento de las patologías que se detecten corresponde a la Grafopatología, parte importante en el campo judicial (Pericia Grafológica) siguiendo a Viñals y Puente (2000).

Los campos de aplicación son así mismo variados, los veremos después. A nivel personal nos ayuda a conocernos y a conocer mejor a los demás (padres, hijos, amigos, socios de una empresa, jefes, subordinados, pareja, compañeros de piso, etc.)

Si miramos al campo de la enseñanza-aprendizaje podríamos hablar de orientación vocacional, ayuda a conocer a los alumnos (su forma de afrontar el trabajo, las



relaciones sociales, ...), mejorar la psicomotricidad fina mediante el trabajo de la letra bien hecha.

Puede ayudar en el campo de la justicia (peritajes y falsificaciones), gestión de recursos humanos y selección de personal, desde las capacidades a las compatibilidades de caracteres, honestidad, capacidad de liderazgo, capacidad de trabajo, capacidad de organizar, etc.

A nivel de salud, sin pretender que sean los grafólogos los que diagnostiquen puesto que eso corresponde a los profesionales de la salud (física y/o mental) lo que sí se puede decir es que se pueden detectar patologías físicas y mentales, adicciones, disfunciones neurológicas, cardiorrespiratorias, .... Allende (2007).

Traducido al español de la calle: la escritura es como un encefalograma que refleja la actividad cerebral y que el útil deja plasmado sobre la hoja de papel (o el soporte que sea) y que va a poner de manifiesto cómo somos. Como por otro lado cada uno es cada uno y sus cadaunadas, la escritura será tan personal e individual como lo somos cada uno de nosotros.

### **c. La Grafología y la escuela**

Si quisiéramos aterrizar en la escuela, deberíamos empezar por aceptar que la escritura es uno de los indicadores más claros de la adaptación progresiva del niño a su entorno, así como del desarrollo de sus habilidades motrices. Cualquier niño escolarizado escribe, y eso nos permite realizar un continuo análisis de su evolución.

La Grafología podría ser considerada, sin temor a exagerar, como una herramienta que nos ayuda de modo eficaz a detectar ritmos y formas de aprendizaje mediante el estudio de la escritura infantil (escritura y dibujos = incluidos garabatos) y con ese estudio poder hacer una valoración y un seguimiento de los desarrollos mental, social, emocional y en general madurativo del niño en el caso de la escuela Primaria como defiende Zamora (2006).

¿Cómo? Una de las materias primas que abundan en la escuela es el material gráfico que poder usar para investigar y para con él, poder determinar aspectos importantes del desarrollo propios de la edad en la que nos encontremos y poder comprobar si van parejos la edad mental (desarrollo madurativo) con la edad cronológica. La estrecha relación que mantienen cerebro y escritura o más exactamente, escritura, cerebro y funcionalidad van a ser la clave para este tipo de comprobaciones.

La escritura es como un encefalograma que refleja la actividad cerebral y que es recogida sobre la hoja de papel (o el soporte que sea) y que va a poner de manifiesto cómo somos al quedar plasmada en una serie de gestos gráficos, mas o menos conscientes o involuntarios que, como se ha apuntado ya varias veces, son fruto de esas órdenes cerebrales que llegan a la mano a través de la compleja red del SN y que serán, por tanto, un claro reflejo de esas tendencias conscientes e inconscientes la psiquis de las persona y que se van a poner de manifiesto en las expresiones gráficas.



El valor de la Grafología en el ámbito escolar es (según mi criterio) alto desde el momento en que es una herramienta con un amplio campo de aplicación y posibilidades en tanto en cuanto supone una ayuda a la exploración y diagnóstico (hay quien habla de pronóstico, palabra que hay que ver más en el contexto de lo evolutivo que en el de lo adivinatorio que en ocasiones a la Grafología pretende dársele).

En el ejemplo siguiente puede verse lo que someramente podría obtenerse del estudio de la letra de una niña (en este caso) de 10 años.

**Niña 10 años**  
(M. Luz Zamora)

Pasaron por el camino carros de bueyes, en  
fila cargados de leña dirigidos por los bo-  
yeros con sombreros anchos. Tomando alcances  
a vez algunos jinetes como negros fantasmas;  
después de la carretera quedó completamente  
desierta; no se oyó más que el latido de  
las espigas de las vacas. (Pío Baroja)

- **Tamaño** pequeño (no tanto como el que hemos visto antes) y que sería desvalorización de sí misma o soporta bastante presión de su entorno. La **regularidad** nos habla de estabilidad emocional y las ligeras variaciones es muestra de adaptabilidad.
- **Espacio interlineal** bastante regular (a pesar de la sinuosidad). Ese aspecto nos indica claridad mental.
- **Retoques** que nos van a revelar gran autoexigencia (busca "mejorar" lo que ya ha hecho).
- **Guirnalday** lo que nos habla de receptividad y apertura a los estímulos.
- **Inclinación moderada a la Izda** que viene a ser una cierta retracción ante los contactos sociales, oposicionismo, apego a la madre. Elementos que viene reforzados porque los óvalos estén cerrados (introversión), es contenida (estabilidad emocional). Es decir se repliega y muestra cierta pasividad.
- **Movimiento**: hay cierta fluidez, cadencia, regularidad.
- **Agrupada**: cierto equilibrio entre la lógica y la intuición. Hay economía de movimientos para favorecer la fluidez y la progresión.
- **La presión** es normal, que nos habla de adaptabilidad y refuerza la estabilidad.
- **Simple**, sin adornos superfluos, y por tanto considerariamos que es normal.
- **Los espacios entre las palabras** es notable, por tanto hablamos de la distancia del mundo exterior (cosa que ya ha aparecido antes).

Fig. 7. Estudio de caso.

No obstante, no es solo como puede observarse en la Fig 7 lo "académico" lo que puede valorarse. En la imagen siguiente (Fig. 8) aparece la escritura de una niña que, como puede observarse, está realizada en papel milimetrado y aun así le sobra medio cuadrado. Estaríamos hablando en este caso concreto de un sentimiento pobrísimo de sí misma, de una autoestima, por decirlo coloquialmente, inexistente.

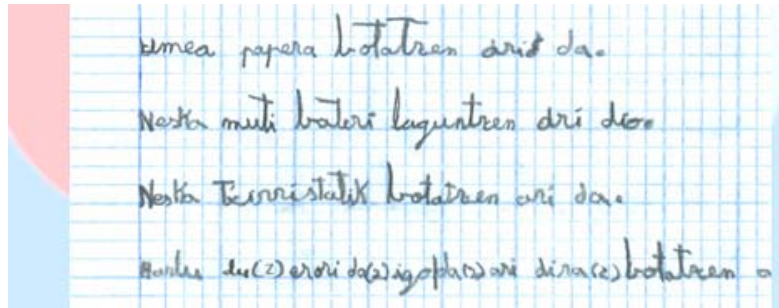


Fig. 8. Baja autoestima.

(....) Precisamente por eso, padres y educadores están en una posición privilegiada para observar si el desarrollo de la escritura se lleva a cabo en condiciones adecuadas para agilizar la adquisición de conocimientos y destrezas en diversas materias o, por el contrario -en el peor de los casos- la escritura se convierte en un auténtico obstáculo en la escolarización. En la escritura pueden encontrarse las primeras señales de alarma cuando algo está fallando en el desarrollo normal del niño y, también, los talentos potenciales que convendría cuidar especialmente. Cualquier padre o educador infantil está capacitado para captar esos signos. Simplemente, **se trata de observar con mayor o menor periodicidad las actividades escolares de los pequeños (...).**

Zamora, M. Luz en <http://www.grafologia10.com/utilidadesq.htm>

Otro aspecto reseñable es que ofrece la posibilidad de poner remedio mediante el tratamiento a las dificultades de aprendizaje procurando la mejora del grafismo (escrituras, trazos, formas,...). En los tiempos que corren, cada día es mas usado el PC en detrimento de la escritura manual lo que conlleva una mayor dificultad per se para escribir. No se pone en cuestionamiento el hecho de que bien usadas las TIC van a suponer un beneficio para la enseñanza-aprendizaje. Con todo, sería deseable que no se dejara de utilizar el bolígrafo y el papel. Es un debate que está surgiendo en algunos foros pedagógicos.

#### d. La Grafología y los estilos de aprendizaje

Son bastantes los aspectos que se toman en consideración cada vez que una persona se enfrenta a una hoja de papel en la que alguien dejó una muestra de su escritura.

Son muchos los elementos que se relacionan y se estudian concienzudamente por un grafólogo a la hora de elaborar un estudio de personalidad, llevando a la superficie elementos de la personalidad desde lo más profundo de la mente humana. Es en este punto donde puede darse esa conjunción con los estilos dado que cada una de esas formas de enfrentarse la mente a la realidad, al aprendizaje, hunden sus raíces en lo más profundo de la mente humana, Gallego y Alonso (2008)

Todo el proceso madurativo de las personas se lleva a cabo en ambientes diversos, en contextos socioeconómicos y culturales diversos. Se van adquiriendo conocimientos, se va aprendiendo y experimentando, se van construyendo estructuras que servirán de base a nuevos conocimientos. Los estilos de aprendizaje serían las formas de enfrentarse a ese aprendizaje, la forma de pensar, de afrontar desde los recursos mentales los nuevos aprendizajes.

Para unas personas su motor será la actividad mientras que para otros será la teoría. Unas personas buscarán aplicar lo aprendido en tanto que otras personas buscarán la experimentación en busca de nuevas vías, de nuevas respuestas. Habrá personas que se encierren en sus mundos mientras otras buscarán afanosamente compartir sus ideas con los demás y desde el trabajo conjunto, ser capaces de llegar a puerto.

Estrategias y motivaciones, preferencias de objetos de estudio (ciencias o letras por ejemplo) y procesos mentales (más lógicos, más intuitivos), el modo de afrontar un fracaso o de perseguir con constancia los resultados, ... van a darnos pautas de cómo funciona, allá en lo más profundo, la mente de esa persona que es el objeto de nuestro estudio.

El estudio de la escritura puede ser de gran ayuda a la hora de darnos información acerca de esos aspectos: lógica, reflexión, impulsividad, capacidad para trabajar en grupo, nivel de organización de su mente, fortaleza o debilidad ante la presión ambiental, tímido o que se hace notar, sensible o frío, calculador o reservado, tenaz o carente de atención.

### **e. La Grafología y la empresa**

En el campo de los más mayores y adultos, incluso en lo que serían las empresas, la Grafología es cada día más usada en la selección de personal por las consultorías y gabinetes encargados de la selección de personal y gestión de recursos humanos.

Es amplia la implementación según Viñals y Puente (2000). Son muchas las organizaciones y cada vez más las empresas de toda índole que, buscando optimizar sus recursos y potencialidades y darles mayor valor añadido, queriendo que sus beneficios sean mayores y sus resultados mejores, dedican tiempo y recursos humanos y económicos a los procesos de formación. Organización, formación y aprendizaje pueden ser palabras con bastante interrelación, claro que con múltiples y variadas posibilidades de definición.

Si preguntáramos a un grupo de personas qué es la formación para ellos, seguramente encontraríamos tantas definiciones como personas puesto que son términos relativamente complejos en los que concurren bastantes matices y eso hace que cada persona pueda aportar su particularidad al respecto.

Por lanzarme a la piscina y sin deseos de que la mía sea la buena, podría decirse que formación sería el proceso que va a amplificar el aprendizaje a la vez que va a aportar los recursos y mejorar las habilidades y posibilitar las competencias necesarias para un mejor desempeño de la tarea en que nos ocupamos.

Por un lado estaría pues el conocimiento y su aplicación práctica a la resolución de problemas a medida que se vayan planteando así como el desarrollo de las habilidades (físicas, sociales = en base a las aptitudes) a partir de la propia experiencia (y de la práctica) que van a estar en continuo feed-back con las propias actitudes, creencias y escalas de valores.

Una formación que tuviera en cuenta en su planificación estos aspectos no sería fácil ni de preparar, ni de llevar adelante, pero tampoco puntual y breve, sería, por el contrario, un proceso que exigiría continuidad, constancia.

Habría que admitir en el planteamiento que “la forma de aprender de las personas irá en consonancia con el desarrollo de las organizaciones” (sean estas del tipo que sean) dado que la formación, reglada o no, es una parte consustancial en todos colectivos que deseen desarrollarse.

Esto supone establecer como punto de partida que “todos tenemos necesidad de formarnos”, de ahí que la formación deba planificarse en base a unos objetivos a conseguir y que estos se sistematicen, se carguen de contenido, se trabajen individual y/o colectivamente, busquen inferir en los comportamientos y actitudes de las personas, provoquen los cambios actitudinales necesarios para mejorar las habilidades y finalmente puedan ser evaluados. Los resultados de la evaluación revertirán nuevamente en todo el proceso (da lo mismo que sea una clase, una escuela, una empresa,...).

Dado que la formación está referida a personas, a su desarrollo humano y profesional, junto a todo lo anterior aparecerán datos subjetivos (gusto/disgusto; aplicación práctica / teoría; útil / inútil,...) y de los niveles de satisfacción/insatisfacción también dependerá la disposición a participar en nuevas propuestas y actividades formativas.

Nuevamente la pregunta: ¿Qué pinta la Grafología en todo esto? Un grafólogo según el maestro Vels (1982) puede participar en una organización (escuela, empresa,...) para “ayudar a aprender”. No son excepciones en la actualidad, y en algunos países cada día menos, las organizaciones que recurren a / o tienen en sus plantillas grafólogos “laborales” (en el caso de las empresas). Su misión es realizar un escrutinio previo a la contratación de alguien para un puesto de trabajo o bien la adecuación de las personas según sus características a aquel puesto de trabajo donde puedan ser más eficaces, el lugar al que mejor se adapten, que mejor corresponda a su capacidad, temperamento, carácter. Se busca en suma optimizar los recursos humanos.

La ventaja del uso de la Grafología es que a diferencia de otros test, no puede ensayarse previamente ya que al ser una prueba “proyectiva”, evita que la persona que ha pasado más de una vez por procesos de evaluación, conozca el contenido y

la forma de responder, como sucede muchas veces con los tests más difundidos, y con ello se evitan también las tensiones en las personas que saben que están siendo evaluadas. No se necesitan complicados equipos y/o programas, largos cuestionarios, distraer al evaluado de sus labores y ni siquiera la presencia del técnico, lo que no implica que no sea aconsejable la entrevista. Por otro lado, en este caso no hace “acepción de personas”, por decir otra característica que la hace diferente.

La Grafología es una herramienta validada científicamente que contempla los principales aspectos de la personalidad pudiendo sustituir perfectamente a una batería de test o, dicho de otra manera, para poder obtener toda la información que se extrae de un análisis grafológico se necesitaría una completa batería de test. (Viñals, [www.laboris.net](http://www.laboris.net))

Tiene un alto grado de validez y confiabilidad, ya que al aplicar el método estadístico nos permite examinar con objetividad la apreciación de los elementos medibles de la escritura (tamaños, inclinación, altura, ...).

Los grafólogos (sobre todo los laborales) cuentan con habilidades suficientes como para poder sacar adelante esa tarea formativa. También tienen la ventaja de que una vez analizadas las escrituras cuentan con una información sumamente útil acerca de cómo son las personas con las que están y esa información si es individual y “confidencial”.

En una sobremesa, una persona contaba que había participado en una actividad formativa que debería hacerse en equipo y había que liderarlo. Hubo alguien que se mostró ante los demás como “persona acostumbrada a mandar, a conseguir objetivos, a ...” pero al final resultó que se equivocó, las cosas no eran como decía o no del todo. Seguramente un grafólogo hubiera visto que aquella persona podía mandar, aunque es diferente tener un buen perfil para el liderazgo. No es lo mismo “mandar = dar órdenes” que “saber mandar”.

Volvemos a la escuela y al aprendizaje. Cada día son más los alumnos que tienen dificultades de aprendizaje y, como lo que más preocupa son las notas, pues tienen dificultades para aprobar o en todo caso con unas notas bastante bajas. Las tasas de abandono, de fracaso escolar y en los datos de los informes de comparativas que se hacen públicos (PISA, por ejemplo) no quedamos muy bien parados. Las razones son múltiples y variadas.

#### **f. Aportaciones de la Grafología así entendida**

Solo algunas pinceladas, sin más pretensión que la de ponerlas de manifiesto, de apuntarlas.

- Campo de la Personalidad: timidez, nerviosismo, bloqueos, miedos, ....
- Actitudes mentales: hiperactividad, impaciencia, mala memoria, distracción, escasez de conocimientos, letra indescifrable muchas veces.....

- Actitudes personales: desgana, falta de motivación y de orden, apatía, pasotismo, falta de voluntad, inconstancia, ....
- Deficiencias escolares: dejar pasar con déficit notable de conocimientos.

Leyendo lo anterior, es fácil intuir las consecuencias: como no han adquirido método de trabajo, no saben aprender.

Solo es la urgencia, el “ya mismo”, la inmediatez como decía al principio. El salir del paso, el relativizarlo todo, el pensar que ya hay tiempo de aprender más tarde. Falta educar la voluntad y la constancia por lo que antes de empezar ya llegó el cansancio, el aburrimiento, el hastío, y con estos ingredientes no hay quien pueda adquirir competencialmente los conocimientos necesarios. Lo poco que se capta, se pierde rápidamente porque suele fallar también la debida atención (y la intención de aprender).

En la escuela hay mucho estudiante que no es más que “un mero receptor”, poco participativo y, dada la falta de resultados,.... ahí tenemos ya la base de la desmotivación y los datos del Pisa 2006 lo avalan, o el reciente informe sobre el fracaso escolar del 03/09/2008 de la revista Magisterio (<http://www.magisnet.com/>).

Si se pusieran sus escritos en manos de un grafólogo siguiendo a Zamora (2006), tras el análisis de la personalidad del estudiante, se podría llegar a saber alguna de las causas de esa situación. Aquí es donde la colaboración con el orientador, el PT, el psicólogo,... es importante para orientar la recuperación de las dificultades, pero también la aportación del grafólogo sería importante.

#### **4. A modo de conclusión**

Cuando me planteo el terminar todo esto, la impresión que me queda es que la he dicho muchas cosas que, como las bobinas de hilo en el cesto de la costurera, están todas entremezcladas, como en alguna ocasión ha escrito el Dr. Gallego, asemejándose a las cebollas (en capas). Están ahí los conceptos y los planteamientos apuntados, pero solo eso, a sabiendas de que cualquier aspecto daría para bastante más.

Soy consciente de que he relacionado e intercalado escuela y empresa, educación escolar y formación “permanente” de adultos, pero he pretendido dejar claro que en todos esos campos donde se pueda enseñar y se pueda aprender la Grafología es una herramienta válida, aunque como decía un profesor que tuve, “te puedes meter con ella hasta la cocina sin pedir permiso” cosa que habrá que evitar porque se trata de saber cómo son las personas, no de investigar morbosamente sus personalidades.

Ójala haya sido capaz de suscitar la curiosidad sobre este tema. Si así ha sido creo que el gusanillo irá creciendo y nos provoque el querer saber más, el formarnos, en definitiva, contribuir con lo poco que sepamos a mejorar las situaciones de enseñanza aprendizaje. De nosotros, de cada uno de nosotros, de nuestro esfuerzo



y de nuestros tiempos robados a otros menesteres, va a depender. Ójala seamos capaces de no dejar de lado nada de lo importante que lo urgente, por lo general, puede esperar.

## BIBLIOGRAFÍA

- Allende del Campo, J. (2007) *Grafopatologías* Buenos Aires: Lasra
- Alonso, C.; Gallego, D.; Honey, P. (1994). *Los Estilos de Aprendizaje. Procedimientos de diagnóstico y mejora*. Bilbao: Ediciones Mensajero. Universidad de Deusto.
- Alonso, C.; Gallego, D. (2000). *Aprendizaje y Ordenador*. Madrid: Dykinson.
- Xandró, M., (1991). *Grafología Superior*. Barcelona: Herder.
- Gille-Maisani, JCharles, (1991). *Psicología de la Escritura*. Barcelona: Herder
- Vels, A., (1991). *Escritura y personalidad*. Barcelona: Herder
- Vels, A., (2000). *Grafología de la A a la Z*. Barcelona: Herder
- Vels, A., (1997). *Grafología estructural y dinámica*. Barcelona: Herder
- Vels, A., (1982). *La selección de personal y el problema humano en las empresas*. Barcelona: Herder
- Serratrice, G., Habib, M., (1997). *Escritura y cerebro*. Barcelona: Mason
- Desurvire, M., (1993). *Grafología y selección de personal*. Barcelona: Masson
- Viñals, F., Puente, M. L., (2000). *Psicodiagnóstico por la escritura*. Barcelona: Herder
- Zamora, M. Luz, (2006). *Manual de diagnóstico infantil por la escritura*. Buenos Aires: Lasra

## Webgrafía

- [http://www.learningstylesreview.com/numero1/lsr\\_1\\_abril\\_2008.pdf](http://www.learningstylesreview.com/numero1/lsr_1_abril_2008.pdf)
- <http://www.estilosdeaprendizaje.es/menuprinc2.htm>
- <http://www.grafologia10.com/utilidadesq.htm>
- [www.laboris.net](http://www.laboris.net)
- <http://www.magisnet.com/>